



Handleiding Virtuele werkplek (iOS - NL)

Met behulp van apps.uva.nl kun je een virtuele werkplek en individuele apps benaderen. Hier kun je dezelfde bestanden op o.a. OneDrive raadplegen zoals je normaal zou doen als je ingelogd bent op een UvA-computer. Deze handleiding laat zien hoe je de virtuele werkplek kunt starten op een iPhone of iPad met iOS.

Bij het inloggen wordt gebruik gemaakt van Tweestapsverificatie. Meer informatie daarover lees je [hier](#) als medewerker en [hier](#) als student.

Verschillende methoden voor toegang

Standaard adviseren we om de virtuele ICT-werkplek op een iOS apparaat te benaderen via de [Remote Desktop app](#). Als je gebruik wilt maken van een andere methode kun je kiezen voor toegang via de browser ([web client](#)). Per optie (browser of app) zijn er voordelen beschreven.

Apps

Je kunt ook gebruik maken van individuele apps, zoals Filemaker Pro, zonder de Desktop te openen. Druk hiervoor op één van de andere beschikbare apps nadat je bent ingelogd op apps.uva.nl. Na het selecteren van de gewenste app volg je stap 3 van het stappenplan: Toegang via een web client (browser).

Opslaan van bestanden

Bestanden die je plaatst in de Download of Upload folder worden niet bewaard. Deze zijn direct weg nadat je uitlogt. Bestanden die worden opgeslagen op het bureaublad, in de folders Documents en Pictures, worden wel opgeslagen en bewaard na uitloggen. Ook is OneDrive beschikbaar. De upload folder is enkel beschikbaar in de web client.



Voordelen per client

Voor iOS kun je gebruik maken van twee verschillende clients met elk zijn eigen karakteristieken en voor- en nadelen.

Toegang via de Remote Desktop app

- Installatie
 - Installatie vindt plaats via de App Store.
- Lokale bestanden
 - Je hebt toegang tot lokale bestanden.
- Deze optie is makkelijker in gebruik.

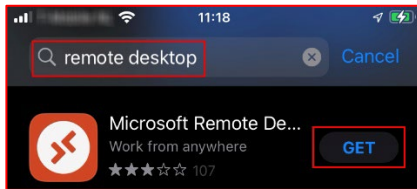
Toegang via een web client (browser)

- Installatie
 - Hier hoeft geen installatie voor plaats te vinden, deze werkt vanuit de browser voor ieder besturingssysteem en is snel bereikbaar. De link is: <https://apps.uva.nl/>
- Lokale bestanden
 - Toegang tot lokale schijven van de beheerde ICT-werkplek is vanuit de virtuele ICT-werkplekomgeving beperkt. Dit gaat per bestand via de Upload knop. Het bestand dat je via deze knop vanaf je eigen werkplek upload, komt in de Upload folder terecht.
 - Let op! De inhoud van de Upload folder wordt niet bewaard als je uitlogt.

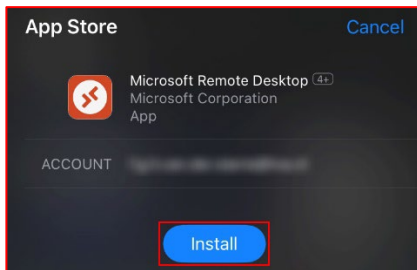


Toegang via de Remote Desktop app

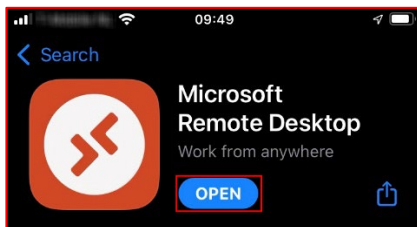
1. Open de **App Store** en zoek naar **Remote Desktop**. Kies vervolgens voor **Get**.



2. Druk op **Install**.



3. Wanneer de installatie voltooid is, druk je op **Open**.

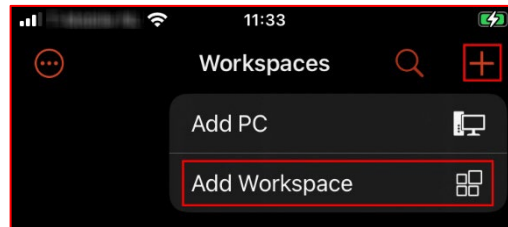


4. De app vraagt nu toegang tot bijvoorbeeld camera, microfoon en/of Bluetooth. Als je toegang wilt geven, kies je voor **OK** of **Continue**.

5. Druk op **Workspaces**.

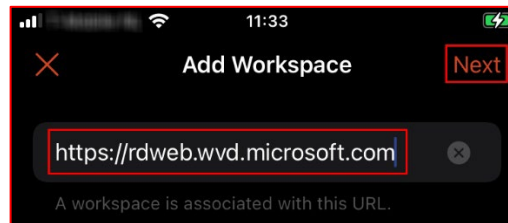


6. Druk op het **plus-icoon** en kies voor **Add Workspace**.

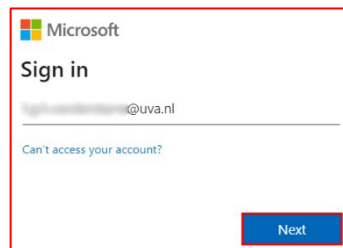


7. Voer de volgende **Workspace URL** in en kies voor **Next**.

<https://rdweb.wvd.microsoft.com>



8. Vul je UvA e-mailadres in en kies voor **Next**.





9. Vul hier je **wachtwoord** in en kies voor **Sign in**.

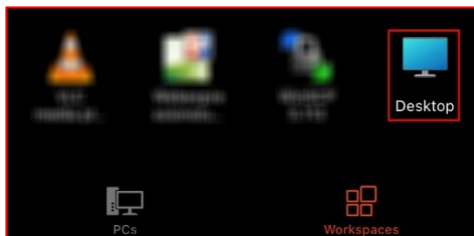
Sign in with your UvA email address or UvAnetID

10. Je moet nu de aanmelding goedkeuren. Ga naar je mobiele apparaat en keur de aanmelding goed.

Approve sign in request

🔒 Open your Microsoft Authenticator app and approve the request to sign in.

11. Klik op het **Desktop** icoon om de virtuele werkplek te openen.

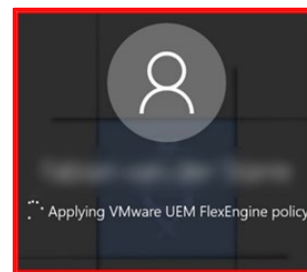


12. Er wordt nogmaals gevraagd om in te loggen. Vul het **wachtwoord** van jouw UvAnet-ID in en klik op **Continue**.

Enter Your User Account

This user account will be used to connect to a remote PC.

13. De virtuele werkplek wordt nu geladen.

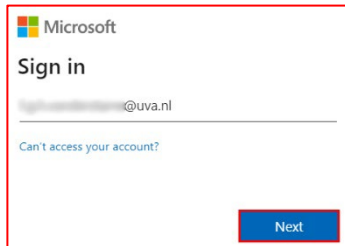


14. Je bent nu ingelogd en je kunt aan de slag met de virtuele werkplek van de UvA.

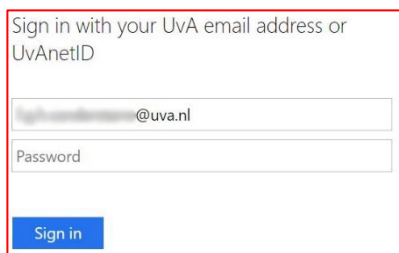


Toegang via een web client (browser)

1. Open een **browser** (zoals Chrome) en ga naar <https://apps.uva.nl>. Vul je UvA e-mailadres in en kies voor **Next**.



2. Vul hier je **wachtwoord** in en kies voor **Sign in**.



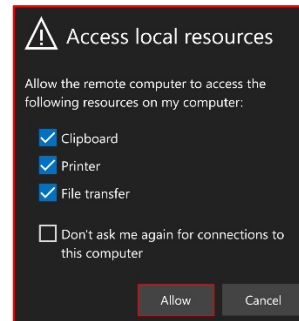
3. Je moet nu de aanmelding goedkeuren. Ga naar je mobiele apparaat en keur de aanmelding goed.



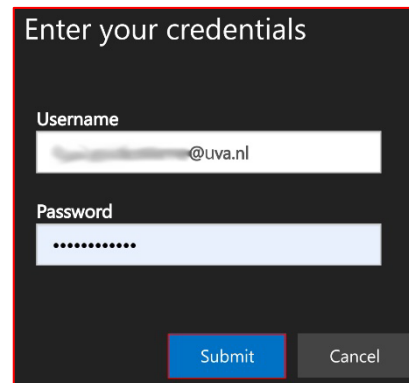
4. Druk op het **Desktop** icoon om de virtuele werkplek te openen.



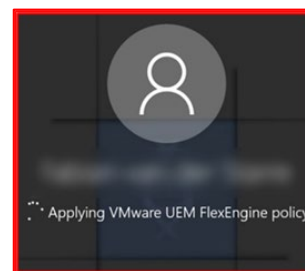
5. Kies welke resources je toegang wilt geven en druk op **Allow**.



6. Er wordt nogmaals gevraagd om in te loggen. Vul het **wachtwoord** van jouw UvAnet-ID in en kies voor **Submit**.



7. De virtuele werkplek wordt nu geladen.

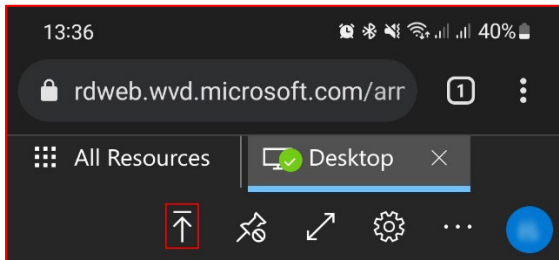


8. Je bent nu ingelogd en je kunt aan de slag met de virtuele werkplek van de UvA.

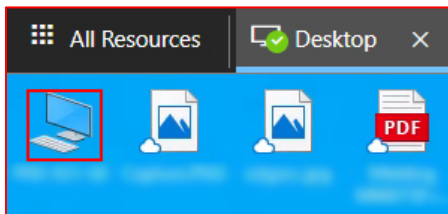


Lokale bestanden uploaden via de web client

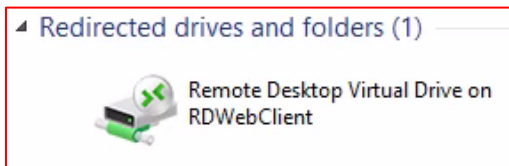
1. **Log in** op de Virtuele ICT-werkplek via [deze methode](#).
2. Druk op de **Upload knop**.



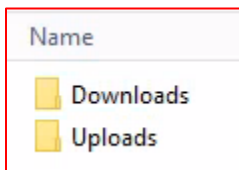
3. Selecteer het gewenste bestand en kies voor **Open**.
4. Open de **File Explorer** via het icoon op het bureaublad.



5. Druk op **Remote Desktop Virtual Drive on RDWebClient**.



6. Open de **Uploads** folder.



7. Het geuploade bestand is hier terug te vinden.

Let op! De inhoud van de Upload folder wordt niet bewaard als je uitlogt.



Uitloggen

Uitloggen kun je op de volgende manier doen.

1. Open het **Start menu** en op **deze knop**.



2. Kies voor **Sign out**.

